





INHOUD

01 CLAY FINISH

02 OVER ONS

03 OVERTUIGING

04 AFWERKING

05 KLEUREN

07 PRESTATIES

09 GEZONDHEID

06 ONDERHOUD &
HERSTELLEN

08 DUURZAAMHEID

10 TECHNISCHE INFO

01 CLAY FINISH

Clay finish is een samenstelling van zorgvuldig geselecteerde zand- en ongebrande kleisoorten, pigmenten en mineralen tot een hoogwaardige leempleister. Het is een dampopen (ademend) en bijgevolg gezonde afwerkingslaag. Leem behoort tot één van de duurzaamste materialen doordat het recycleerbaar, composteerbaar en bovendien steeds opnieuw herbruikbaar is. Clay finish is een 100% natuurlijk materiaal en bevat geen synthetische - of andere giftige bestanddelen. Het draagt bij tot een gezond en leefbaar binnenklimaat doordat het vocht- en temperatuur regulerend is. De texturen en kleurtonen eigen aan leem vormen vaak de doorslaggevende reden en zijn dan ook met geen enkel ander materiaal te imiteren.

Leem en andere natuurlijke materialen zoals kalkmortels werden doorheen de menselijke geschiedenis overal ter wereld op uiteenlopende manieren toegepast als bouw materiaal voor architecturale doeleinden. Desondanks zijn tal van deze technieken en materialen in de tijd verloren gegaan. De positieve impact voor de mens en zijn omgeving en de praktische eigenschappen maken deze materialen uiterst geschikt voor de meest uiteenlopende projecten gaande van residentiële interieurs, retail spaces, hotels, restaurants en publieke ruimtes....



02 OVER ONS

Stuc&Staff werd opgericht door Bernard De Craene die aanvankelijk zijn loopbaan begonnen is als aannemer in schilderwerken. Bernard kwam al snel tot de conclusie dat afwerkingen zich niet alleen konden beperken tot enkel een decoratieve waarde. Een gezond en aangenaam binnenklimaat zijn minstens even belangrijk. Het werken met leem- en kalkpleisters is daar een antwoord op.

Vandaag is Stuc&Staff een productieatelier dat afwerkpleisters samenstelt van leem en kalk en daar de mooiste kleuren voor ontwerpt. Stuc&Staff staat voor duurzame, tijdloze en kwalitatieve afwerkingsproducten vervaardigd uit natuurzuivere grondstoffen. Deze materialen sluiten naadloos aan bij de hedendaagse bouwtoepassingen en worden vooral gebruikt voor het bekleden van vloeren, muren, badkamers, gevels...

Onze producten bevatten enkel minerale bindmiddelen. Ze zijn verkrijgbaar in een ruim kleurenaanbod en zorgen vooral voor een natuurlijke, warme en rustige omgeving. Onze producten zijn geïnspireerd op eeuwenoude technieken die aannemers en schilders de kans geven om zich echt als vakmensen te profileren.



03 OVERTUIGING

Het ecologisch bewustzijn ligt in onze natuur. Natuurlijke materialen en oude technieken oprakelen om vervolgens op een actuele en innovatieve manier in hedendaagse architectuur en design toe te passen. In evenwicht met de natuur en met respect voor de medemens en de volgende generaties.







04 AFWERKING

Fijn

Zijdezachte wanden, verfijnde texturen met spelende silhouettes in het veranderende daglicht creëren warme gemoedelijke/rustgevende ruimtes.

Medium

Tactiele levendige oppervlaktes die actief mee vorm geven aan de ruimte. Afhankelijk van de plaatsing balanceert de afwerking tussen stoer en elegant.

Grof

Leem als puur materiaal; al dan niet gemengd/verrijkt met stukjes stro of andere natuurlijke materialen, creëert een rustieke sfeer die ook in hedendaagse, strakke ruimtes met een twist, goed tot hun recht komen.



FIJN



MEDIUM



GROF

05 KLEUREN

De verschillende afwerkingen zijn verkrijgbaar in alle 72 standaardkleuren of kleuren op aanvraag. Hiervoor wordt aangeraden te verwijzen naar een RAL-kleur of andere kleurkaarten.

Natuurlijke materialen zoals stro, aggregaten of andere mineralen kunnen worden toegevoegd voor een specifiek resultaat.

Alle texturen hebben eenzelfde ideale dikte van +/- 3 mm.



CHALK & CLAY



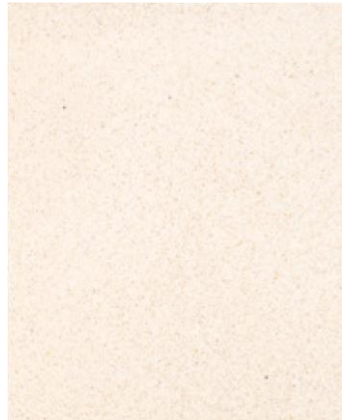
001



002



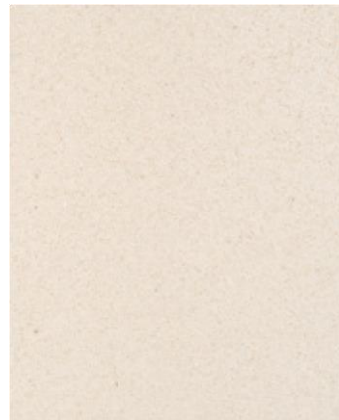
003



004



005



006



007



008



009

SAGE & STONE



010



011



012



013



014



015



016

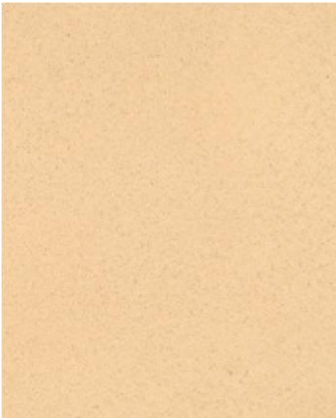


017



018

DESERT & DUNES



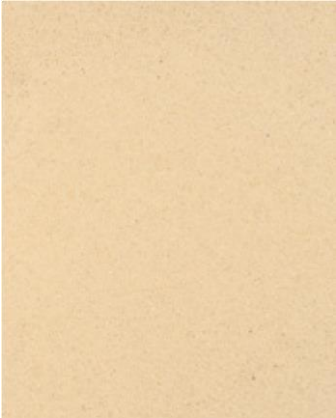
019



020



021



022



023



024



025



026



027

LOBSTER & LIPSTICK



028



029



030



031



032



033



034



035



036

BLOOM & BLOSSOMS



037



038



039



040



041



042



043



044



045

SEA & SKY



046



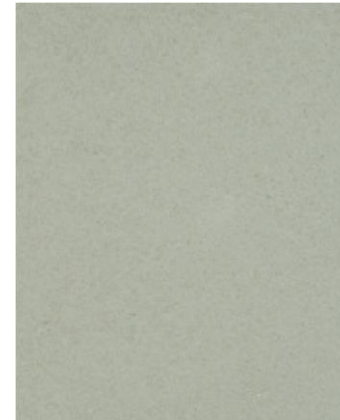
047



048



049



050



051



052



053



054

SILVER & STEEL



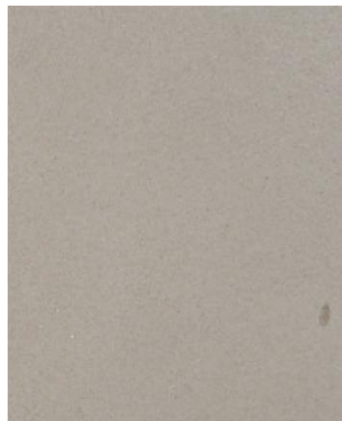
055



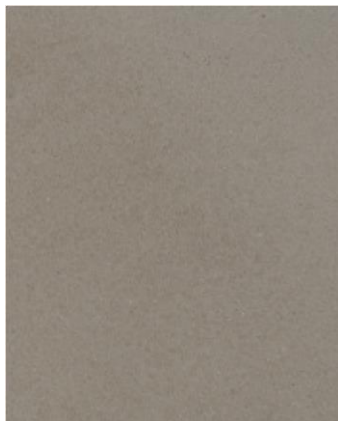
056



057



058



059



060



061



062



063

TREES & TRUNKS



064



065



066



067



068



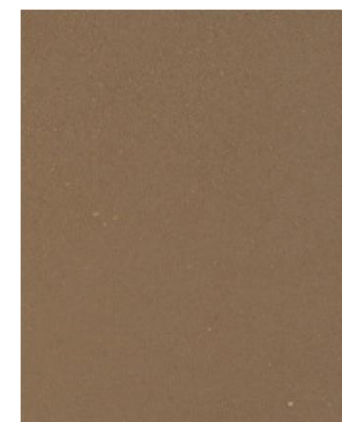
069



070



071



072

10 TECHNISCHE INFO

INSTRUCTIES

TECHNISCHE DATA

VOORWAARDEN



INSTRUCTIES

Clay Finish (CF)

The basic layers for CF can be a basic clay layer, an industrial concrete plate or a gypsum plate. All plate materials used as a surface for CF should be equipped with a universal primer for optimal adhesion. On top of the universal primer, the Unitop basic layer (UBL) should be applied.

The UBL works as a homogeneous surface so, there is an even absorption of the product. The application of UBL follows the same procedure as CF. *(See application of CF)*

UBL and CF layer share the same thickness off 2 to 3 mm.

Clay finish is very easy to restore deep scratches, (coffee) stains, mud... This makes CF very suitable for residential projects, hotels, restaurants, bars...

1. PREPARE THE CF MIXTURE

Mix the water with the dry CF, so there is a smooth homogeneous mixture.

UBL: 5 to 6-liter water / 25KG UBL

CF: 7.5-liter water / 25KG CF

[▶ PLAY FULL VIDEO](#)



Water in bucket (0:15) ▶



Dry CF with water (0:45) ▶



Mix with mixer (0:50) ▶



Finished mixture (1:10) ▶

2. APPLICATION OF CF 2.4 Next the CF needs to be wiped with a damp sponge. The right amount of water absorption is important. If it's too dry, it will start to bounce while wiping the surface. If it's too damp, you'll risk removing too many particles of CF.

2.1 CF can be applied by hand or sprayed.

2.2 Once the CF is applied on to the wall, the CF has to be straightened/smoothened with a plasterer trowel.

▶ PLAY FULL VIDEO



CF application by hand (2:00) ▶



Smoothing of CF (2:45) ▶

2.3 After the surface is smoothed, it has to be 'leather dry' before moving to the next time a semi dry sponge is being used. It's important to treat the entire surface. There 6 hours. When the surface is harder and it's more difficult to leave a fingerprint, it is leather dry.



Leather dry (3:00) ▶



Surface too wet (2:55) ▶

- If the surface is quite irregularities are easier to dried out.
- If the surface is less end result will be smoother.
- It's important to use surface.

2.5 The particles are being pushed closer towards eachother. This improves the mechanical binding, since CF doesn't contain any binders.



Wiping the CF with a damp sponge (3:10) ▶

2.6 Now all the water needs to evaporate, this usually takes around 1 to 3 days.

humid: remove but particles will be more visible once the CF has
humid: irregularities are more difficult to remove but the clear water. If not, the water will leave traces on the

3. REPAIR DEEP SCRATCHES

3.1 Prepare the clay finish, make sure it's a smooth homogeneous mixture. Fill the scratches with CF.

3.2 Smooth out the applied CF by using a damp sponge on the edges, that way the transition between old and new CF will already be less visible.



Final phase: wiping the surface (4:00) ▶



Final phase: brushing the surface (4:30) ▶



Drying the surface with a heat gun (2:00) ▶



Iron edges for smooth transition (2:30) ▶

▶ PLAY FULL VIDEO



Filling scratches (1:00) ▶



Smoothing out edges of CF (1:45) ▶

3.3 The surface needs to be dry before applying the next layer. A heat gun can be used to speed up the drying process.

3.4 The repaired scratch will still be visible once the surface is dry. We'll need to spread out an extra layer over a larger surface to fade out the scratch. (at the end, you'll see the difference between the horizontal/vertical scratch. The vertical scratch has only had one layer) it's important to iron the edges for a smooth transition.

3.6 Start wiping the edges with a damp sponge, make sure to use clear water. Proceed wiping toward the center. Until the old and new layer flow smoothly into each other. Start drying the surface again, a heat gun can be used for this step.

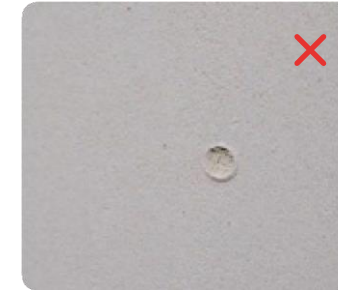


Wiping edges with a sponge (3:05) ▶

3.5 The layer needs to be 'leather dry' before proceeding to the next step. A heat gun can again be used to speed up the drying process.



Leather dry



Surface too wet



Drying the surface with a heat gun until leather dry (2:50) ▶

3.7 Once the repairs are done, follow the initial steps. Make sure to use the semi dry sponge to wipe the surface. CF doesn't contain any binders, wiping improves the mechanical binding of the CF.

3.8 Use a brush to get rid of loose particles.



Final phase: wiping the surface (4:45) ▶



Final phase: brushing the surface (5:00) ▶

4. REPAIR DEEPLY PENETRATED STAINS

4.1 Use a heat gun or let the spillage dry naturally.

4.2 Use a spatula to remove most of the stained CF. Avoid scouring off the Unitop basic layer (UBL)

[▶ PLAY FULL VIDEO](#)



Removing most of stained CF (1:00) ▶



Removing most of stained CF (1:25) ▶

4.3 Use a damp sponge for the next phase. Prepare the surface for the new CF by wiping it leather dry again. Make sure to wipe over a larger area than the actual stain. This improves a smooth transition between the repaired – and the initial surface.

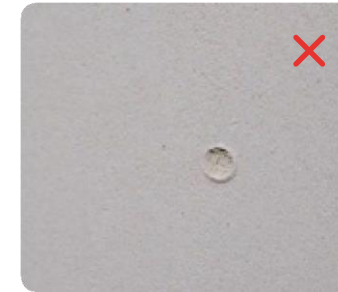
4.4 Prepare the clay finish, make sure it's a smooth homogeneous mixture. Apply a new layer of CF.

4.5 Make sure to iron the edges of the new CF for a smooth transition. Use the heat gun to make the new CF layer, leather dry.

4.6 Use a damp sponge to wipe the repaired surface. CF doesn't contain any binders, wiping improves the mechanical binding of the CF. Wipe over a larger surface than the actual stain, for a smooth transition.



Leather dry



Surface too wet

4.8 Once the repairs are done, follow the initial steps. Use a semi dry sponge to wipe the surface one last time, this helps the mechanical binding. This is also important to get rid of loose particles.

4.9 Finish of by brushing the surface.



Final phase: wiping the surface (3:40) ▶



Final phase: brushing the surface (4:15) ▶



Making the CF 'leather dry' again (1:30) ▶



Applying the CF (2:05) ▶

4.7 Use a heat gun to dry the surface faster.



Wiping repaired surface (2:40) ▶



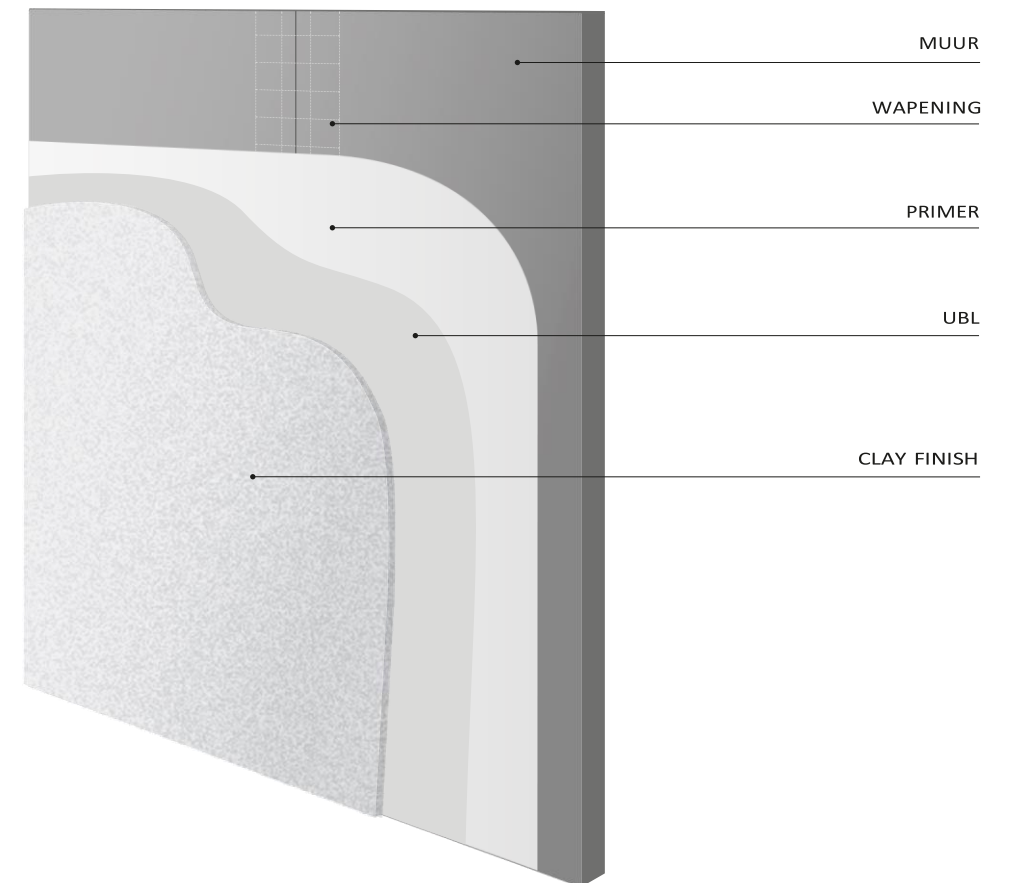
Drying the surface with a heat gun (3:30) ▶

1. TOEPASSING

Eén zak van 25 kg is goed voor een oppervlakte van 8 à 10m² Voor een duurzaam resultaat met de gewenste esthetiek moet de werkmethode gevolgd worden zoals uiteengezet op [pagina 40](#).

TEChNISChE KENMERKEN

CLAY FINISH (CF) is mengeling van geselecteerd zand en ongebakken klei met pigment en mineralen voor een natuurlijk pleisterwerk van hoge kwaliteit, dienstig voor een esthetische eindafwerking van muren.



2. AANDACHTSPUNTEN

- CF is niet geschikt voor buitenmuren of vloerbedekking.
- De kleuring van CF is UV-bestendig voor zover deze van minerale oorsprong is.
Alle kleuren opgenomen in onze catalogoog zijn van minerale oorsprong.
- CF wordt onderhouden met een propere vochtige spons.
- CF is niet spatbestendig en verdraagt geen aflopend condenswater. Wel toepasbaar in goed verluchte badkamers.
- Het contact met scherpe voorwerpen in het algemeen dient ten alle prijze vermeden te worden.
- Oppervlakkige vlekken kunnen door de klant zelf worden hersteld
- Diepere vlekken vergen de tussenkomst van een professioneel installateur.
- Vlekjes mogen niet met scherpe of abrasieve voorwerpen worden verwijderd of bewerkt.
- Allerhande krassen kunnen lokaal worden gerestaureerd.

